



**HAL**  
open science

## **SocioAgriPest : pesticides et santé des travailleurs agricoles**

Nathalie Jas

► **To cite this version:**

Nathalie Jas. SocioAgriPest : pesticides et santé des travailleurs agricoles : Entre mise en visibilité et invisibilisation. Les cahiers de la Recherche : Santé, Environnement, Travail, 2014, La santé au travail, 4, pp.15-16. anses-01723720

**HAL Id: anses-01723720**

**<https://anses.hal.science/anses-01723720>**

Submitted on 5 Mar 2018

**HAL** is a multi-disciplinary open access archive for the deposit and dissemination of scientific research documents, whether they are published or not. The documents may come from teaching and research institutions in France or abroad, or from public or private research centers.

L'archive ouverte pluridisciplinaire **HAL**, est destinée au dépôt et à la diffusion de documents scientifiques de niveau recherche, publiés ou non, émanant des établissements d'enseignement et de recherche français ou étrangers, des laboratoires publics ou privés.



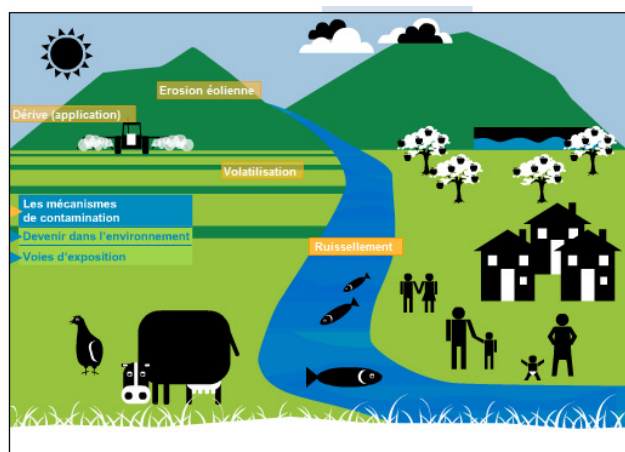
## SocioAgriPest : pesticides et santé des travailleurs agricoles

*Entre mise en visibilité et invisibilisation*

Nathalie JAS

**Mots-clés :** agriculteurs, cancers, intoxication, herbicide, parkinson, pathologies, pesticides, protection, victimes

Les quinze dernières années ont été marquées par la montée des préoccupations relatives aux effets délétères des pesticides sur la santé des agriculteurs en France. Des programmes de recherche sur les expositions professionnelles aux pesticides et les maladies chroniques susceptibles d'en résulter (maladie de parkinson, cancers du sang...) ont été développés. Parallèlement, quelques dizaines d'agriculteurs ont obtenu une reconnaissance en maladie professionnelle en lien avec leur exposition aux pesticides. L'un d'entre eux a de plus obtenu en première instance la condamnation de la firme ayant fabriqué le produit à l'origine de son intoxication. En 2011, une partie de ces agriculteurs se sont réunis pour fonder l'association Phyto-victimes, qui milite pour un contrôle plus strict des pesticides et une meilleure reconnaissance de leurs effets sur la santé des travailleurs qui y sont exposés.



*Pesticides : les mécanismes de contamination*

Ces tendances émergentes ont contribué à alerter les pouvoirs publics, qui ont initié une série d'actions en faveur d'une meilleure protection des travailleurs exposés aux pesticides et d'une meilleure reconnaissance de maladies qu'ils peuvent induire :

vérification de l'efficacité des équipements de protection, création de tableaux de maladies professionnelles...

En dépit de ce phénomène d'émergence, l'exposition et les maladies professionnelles liées à l'usage agricole des pesticides restent largement méconnues du point de vue scientifique, et sous-reconnues du point de vue institutionnel et social. Le projet SocioAgriPest a pour objectif de comprendre les déterminants de cette ignorance persistante. Prenant ses distances avec des approches analysant cette dernière uniquement comme le produit de dispositions psychologiques ou l'expression de cultures professionnelles de « déni du risque », le projet SocioAgriPest montre comment l'ensemble des dynamiques contribuant à rendre visibles les maladies professionnelles induites par les pesticides produisent simultanément des angles morts autour de cette question. Il s'agit dès lors de comprendre comment les différents acteurs qui participent à l'actuelle prise de conscience de la dangerosité des pesticides pour les professionnels approchent ce problème, les types de savoir qu'ils mobilisent, les relations qu'ils nouent les uns avec les autres. Pour cela, les équipes associées au projet explorent plus particulièrement quatre mondes sociaux dans lesquels sont produites des connaissances sur les liens entre pesticides et santé des travailleurs :

- La recherche scientifique, et notamment les programmes de recherche en épidémiologie, en toxicologie, en ergonomie ou en expologie qui, depuis une quinzaine d'années, produisent des données sur cet enjeu en France.

- Le monde des institutions de prévention qui déploient des instruments pouvant contribuer à rendre visibles les effets délétères des pesticides sur les travailleurs exposés (réseau Phyt-attitude de la MSA, Réseau national de vigilance et de prévention des pathologies professionnelles de l'Anses...)
- Le monde des mobilisations « profanes » produisant des savoirs sur les expositions des professionnels aux pesticides (Phyto-victimes, Générations futures...)
- Le monde agricole « ordinaire », et les diverses institutions jouant un rôle dans les prescriptions relatives à l'usage des pesticides (coopératives d'achats, chambres d'agriculture, conseillers en prévention, groupements de producteurs ou distributeurs imposant des cahiers des charges comportant des exigences relatives aux pratiques phytosanitaires...)

Le projet SocioAgriPest permettra d'identifier à travers ces différents mondes sociaux quelles sont les dynamiques qui portent et celles, au contraire, qui fragilisent ou contraignent l'acquisition de connaissances approfondies sur l'exposition aux pesticides en milieu professionnel agricole et les effets sur la santé des travailleurs agricoles.

#### Les équipes :

**Nathalie Jas et Christian Nicourt**

RiTME, Inra, Ivry-sur-Seine

**François Dedieu**

SenS, Inra, Marne-la-Vallée

**Jean-Noël Jouzel**

CSO, CNRS/Sciences Po, Paris

**Jorge Munoz**

ARS, Université de Bretagne Occidentale, Brest

**Giovanni Prete**

Iris, Université Paris XIII

**Gilles Tetart**

LEA, Université de Tours/RiTME, Inra, Ivry-sur-Seine

**Durée :** 36 mois

**Financement :** 197 K€ (Onema)

**Contacts :** [nathalie.jas@ivry.inra.fr](mailto:nathalie.jas@ivry.inra.fr)